



Kangasala

OKSALLA YLIMMÄLLÄ

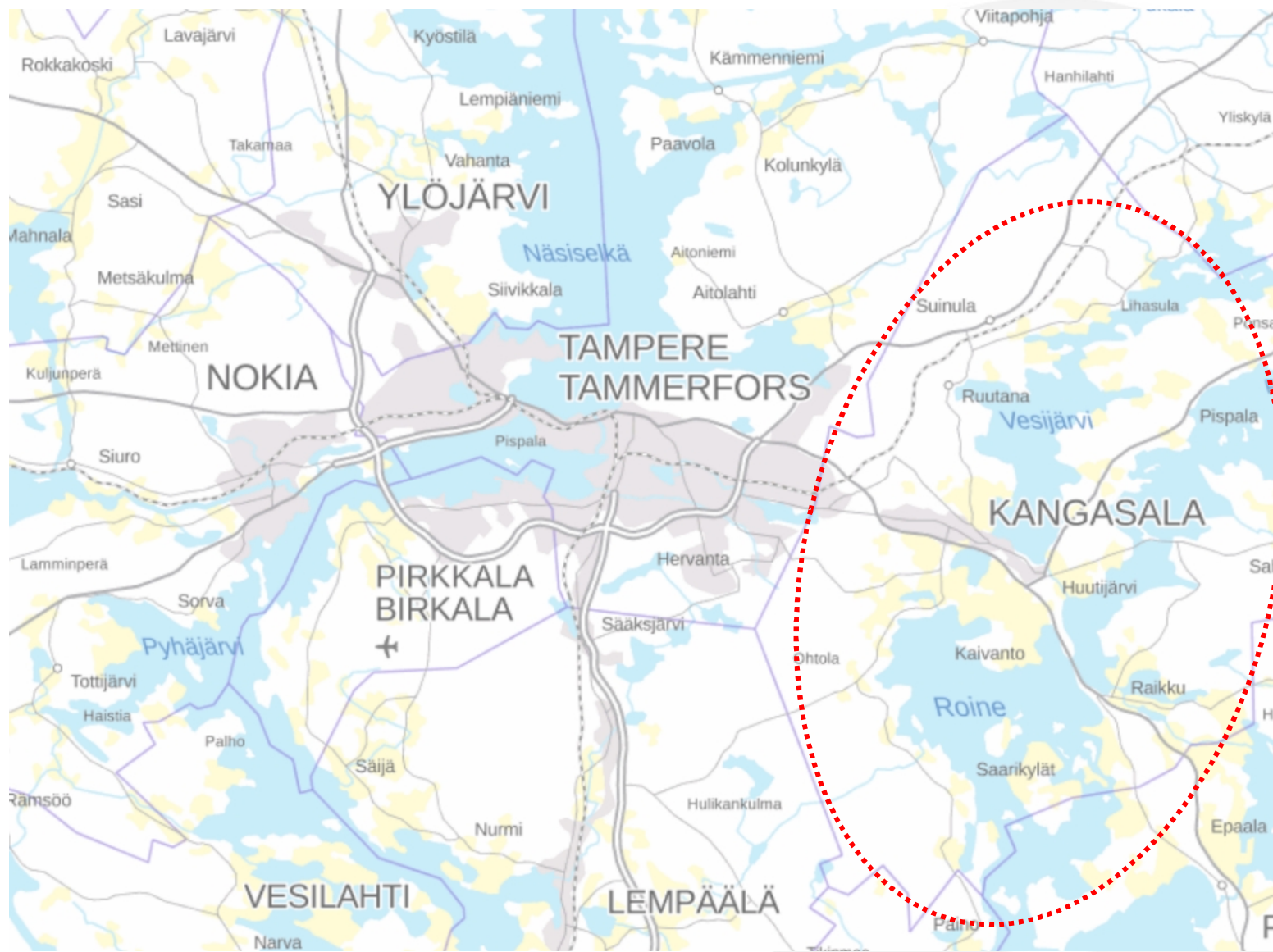
Tampereen seuturatikan ratavarauksen merkitys Kangasalan kehittämiseksi

Lamminrahkan uuden kaupunginosan
projektipäällikkö Sanna Karppinen

Ratikkawebinaari, Pro Rautatie ry, 24.9.2021

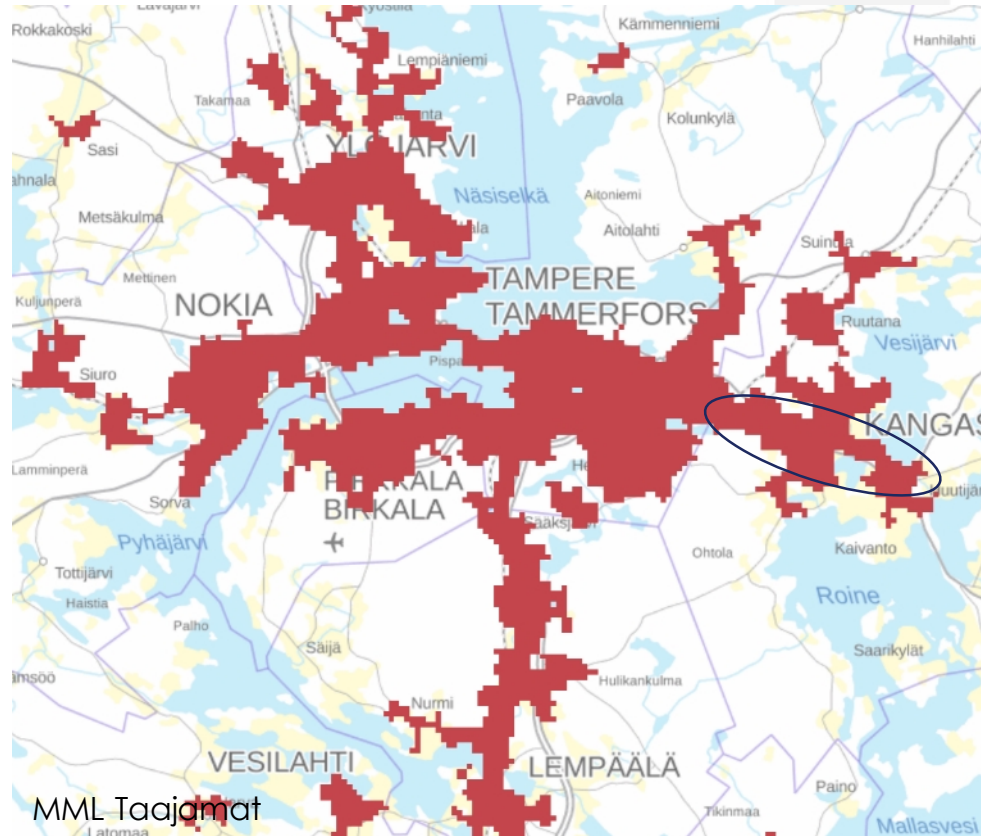
Kangasala

- Tampereen itäinen naapurikaupunki, 32 000 asukasta.
- Kasvu 2000-luvun 0,5-2 % vuodessa. Viime vuonna kasvu 360 asukasta (1,1 %).
- Sekä saumattomasti Tampereen jatkeeksi rakentunutta nauhataajamaa että laajoja maaseutualueita, lähes Päijänteelle asti



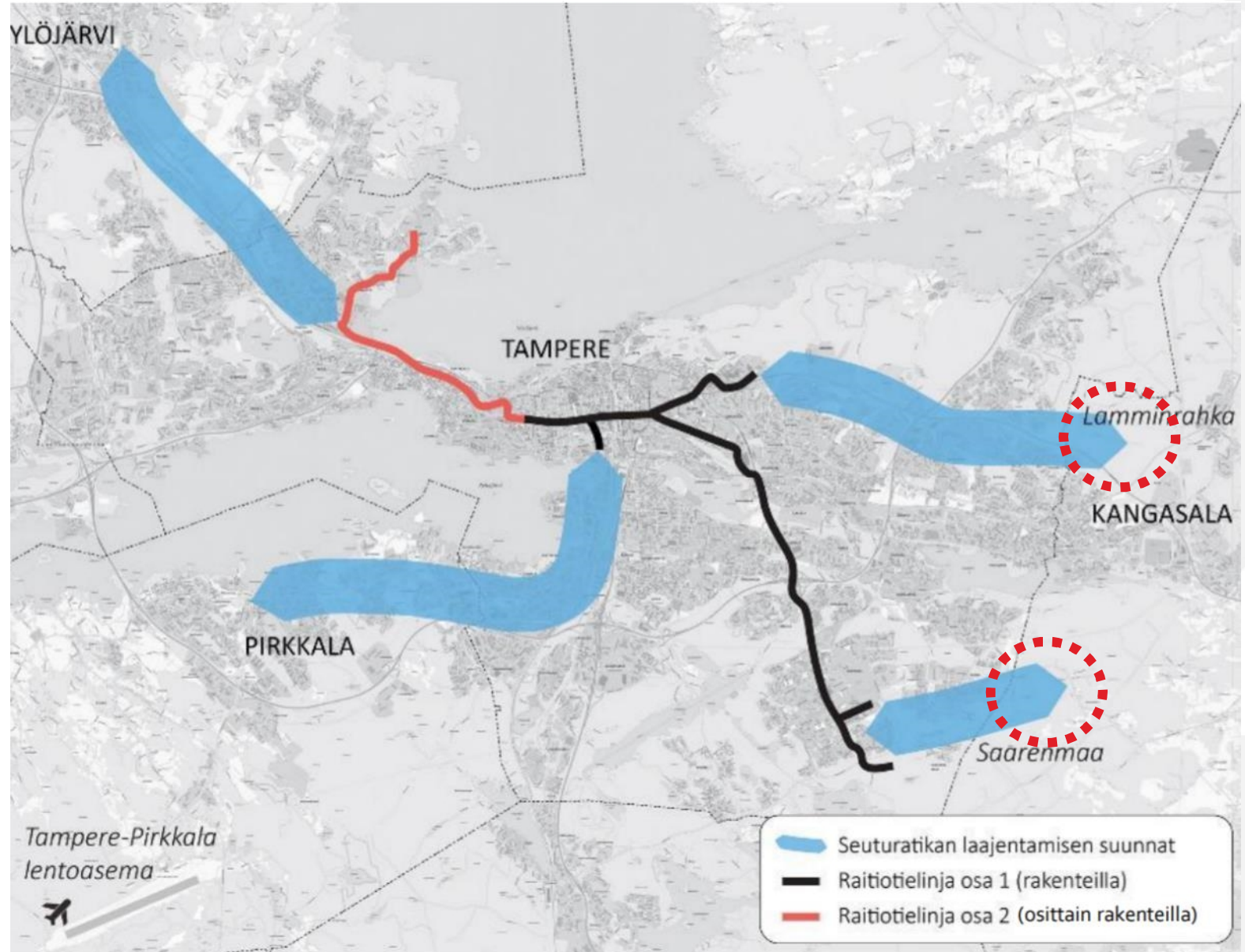
Harjusta joukkoliikennekaupungiksi

- Joukkoliikennekaupunki on ollut pitkään kaupunkikehityksen tärkeä strateginen tavoite, jota nauhataajama oivallisesti tukee. Nyt Kla-Tre bussin vuoroväli 7,5 min.



Kangasalan raitiotiekaupungit

- Tampereen ja Kangasalan rajalle suunnitteilla kaksi uutta isoa kaupunginosaa yhteistyössä Tampereen kanssa, Lamminrahka ja Saarenmaa. Molempien maankäyttöä on suunniteltu raitiotien pohjalta.

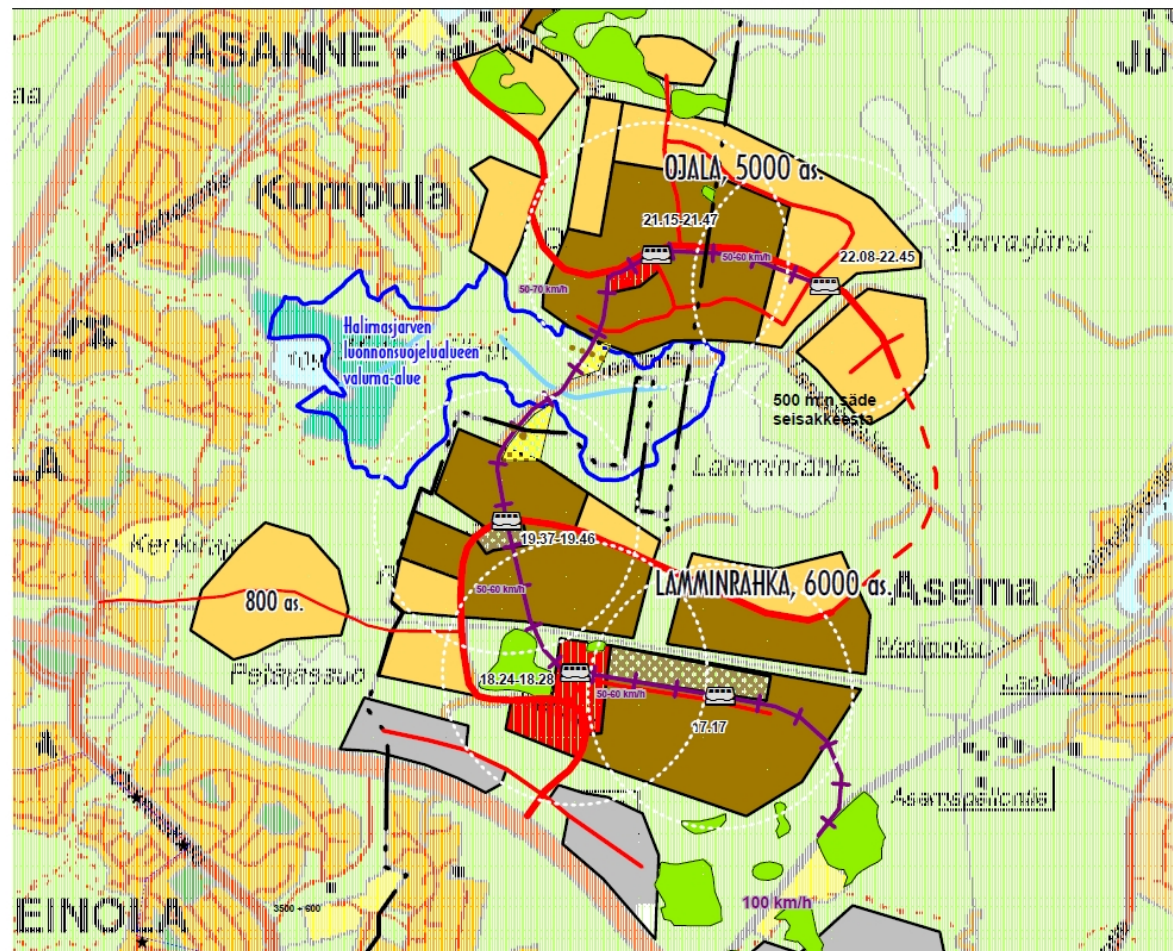


Lamminrahka

- **Kangasalan ykköshanke**
- Megahanke Kangasalan mittakaavassa: 8000 asukasta kasvattaa Kangasalan asukaslukua neljäsosalla
- Tampereen puolelle Ojalan kaupunginosa, yhteensä Ojala-Lamminrahka noin 12 500 asukasta.
- Suunnittelu käynnistynyt 2000-luvun alkuvuosina.
- Suunniteltu koko 20 vuotta kaupunkien yhteistyönä, myös yhteisiä katu-urakoita ja yhteinen yhtenäiskoulu.
- Lamminrahkaa suunniteltu alusta asti joukkoliikennekaupunkina ja myös ratikkakaupunkina. Yli puolet rakentamisesta kerrostaloissa, noin 20 % pientaloissa.
- Tavoitteena kuitenkin luonnonläheisyys ja pienen mittakaavan kaupunkikylä (max IV-VI krs)

VE 2: Seudullinen pikaraideliikenne, tieyhteys mahdollinen

"Pikaraitiotie -vaihtoehto"



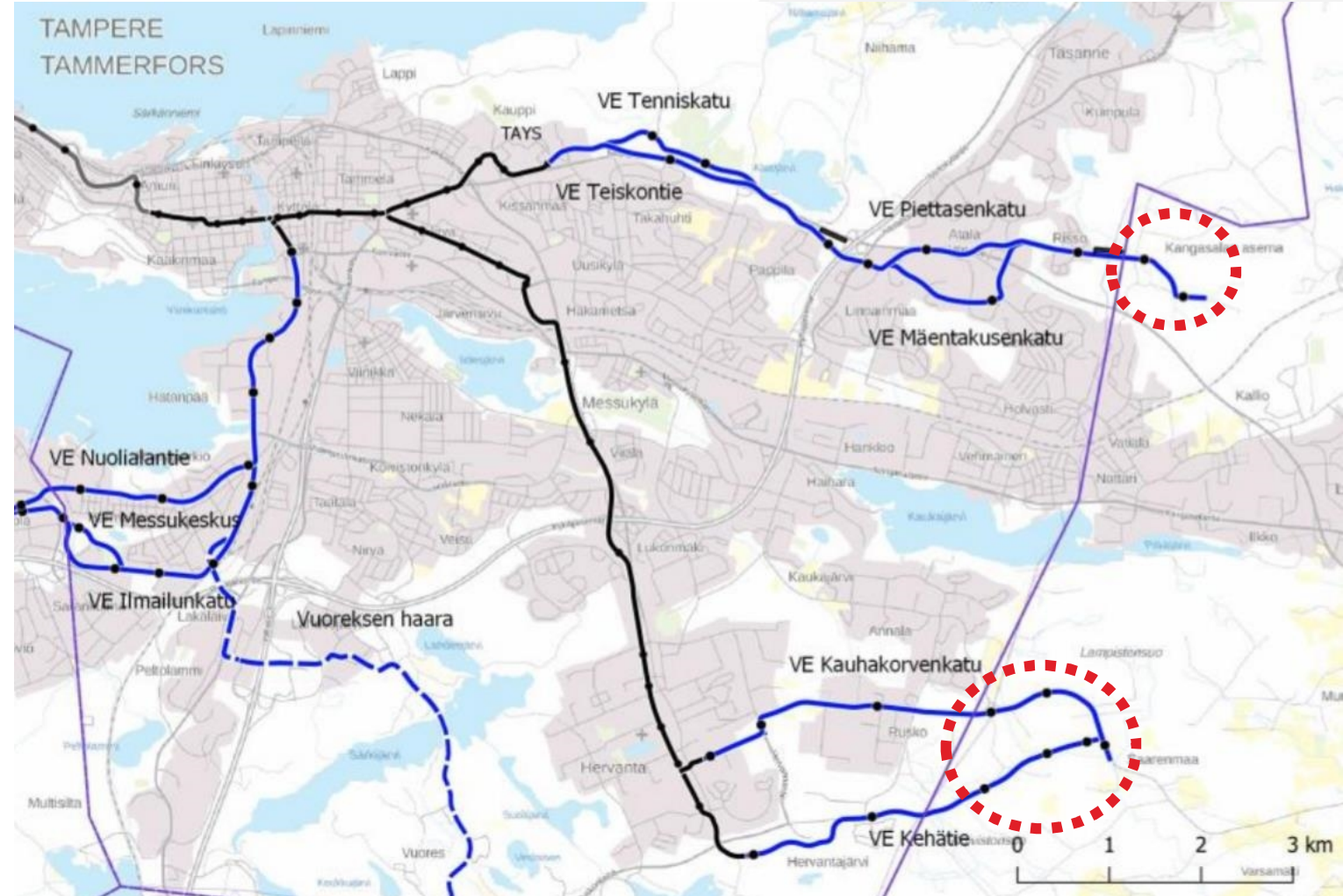
Matkustusajat pikaraitiotiellä Keskustarilta.
Matkustusajat Matkakeskuksesta n. 3 min pienempinä.

Kiihtyvyys: 0,80 m/s²
Hidastuvuus: 2,75 m/s²

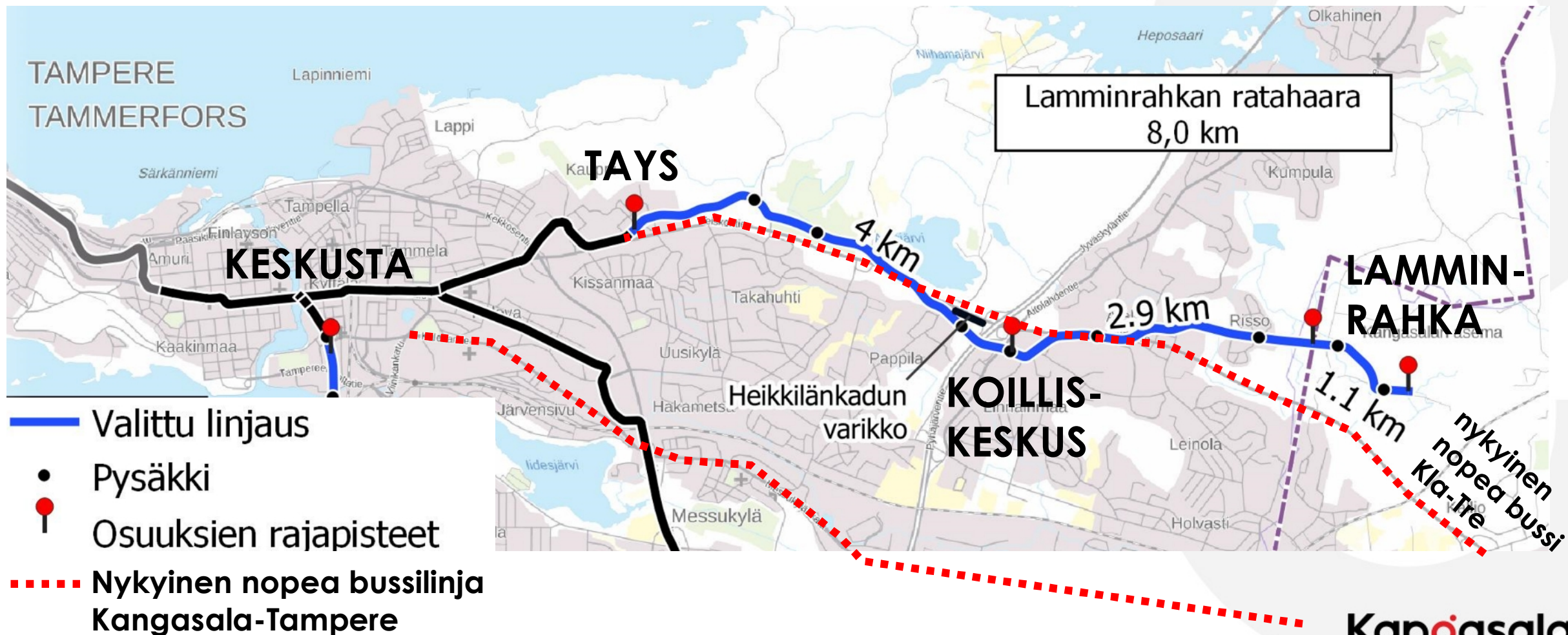
22.1.2004, Mittakaava 1:25000

Raitiotien seudullinen yleissuunnitelma 2021

- Tavoitteena kuntien yhteinen näkemys raitiotiejärjestelmän kehittämisestä pitkällä tähtäimellä.
- Ratavaraukset sekä pysäkkien, sähkönsyöttöasemien ja varikoiden sijainnit ja tilavaraukset.
- Palvelee mm. yleis- ja asemakaavoitusta, liikennejärjestelmän kehittämistä ja kunnallistekniikan suunnittelua.
- Tarkempi suunnittelu (ja rakentaminen) erillisillä päätöksillä.



Lamminrahkan ratahaara



Raitiotie ja maankäyttö



Osayleiskaavojen korttelialueet



Lainvoimaiset asemakaavat



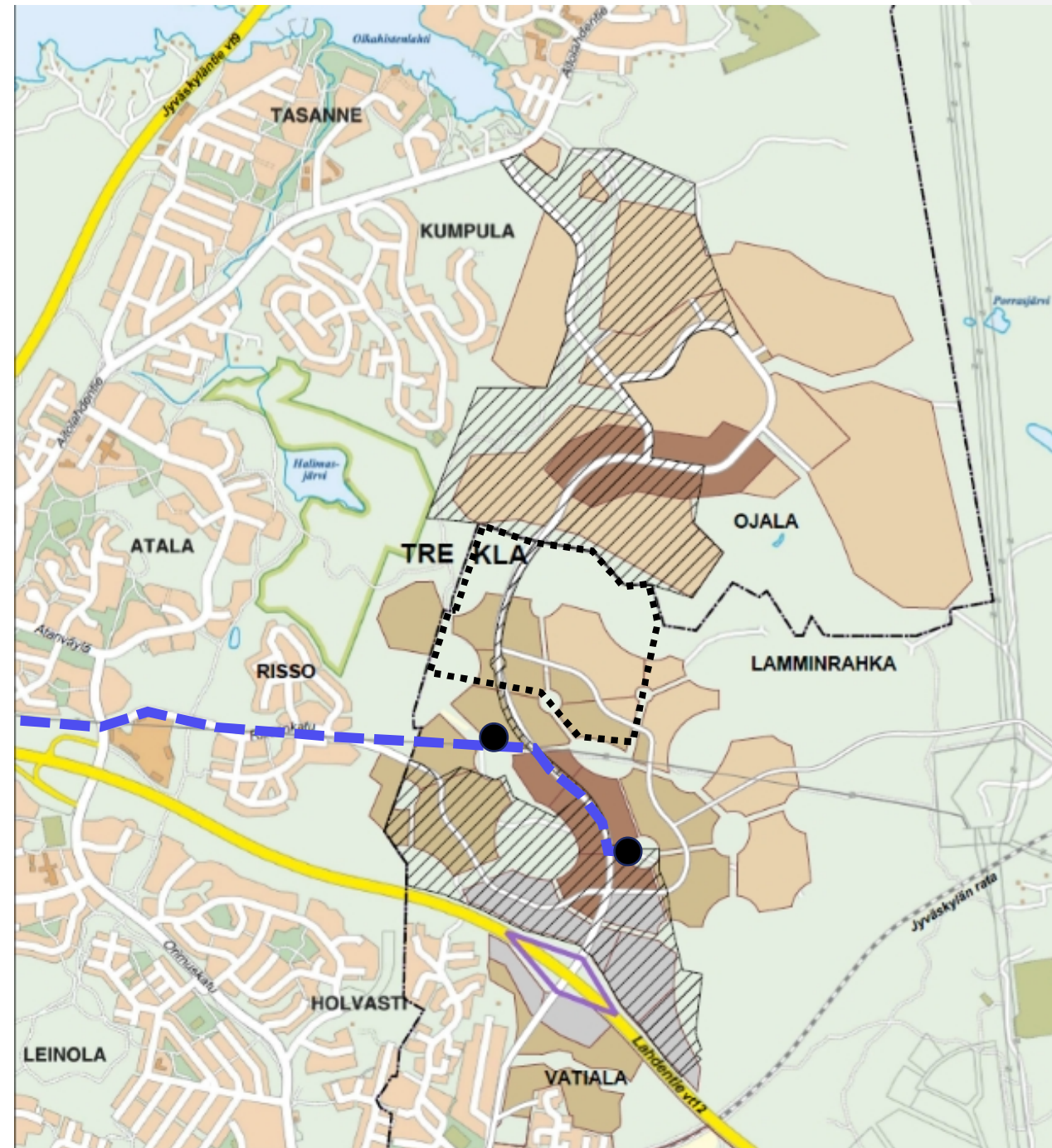
Pohjoinen asemakaava, tekeillä



Raitiotien linjaus (yleissuunnitelma 2021)

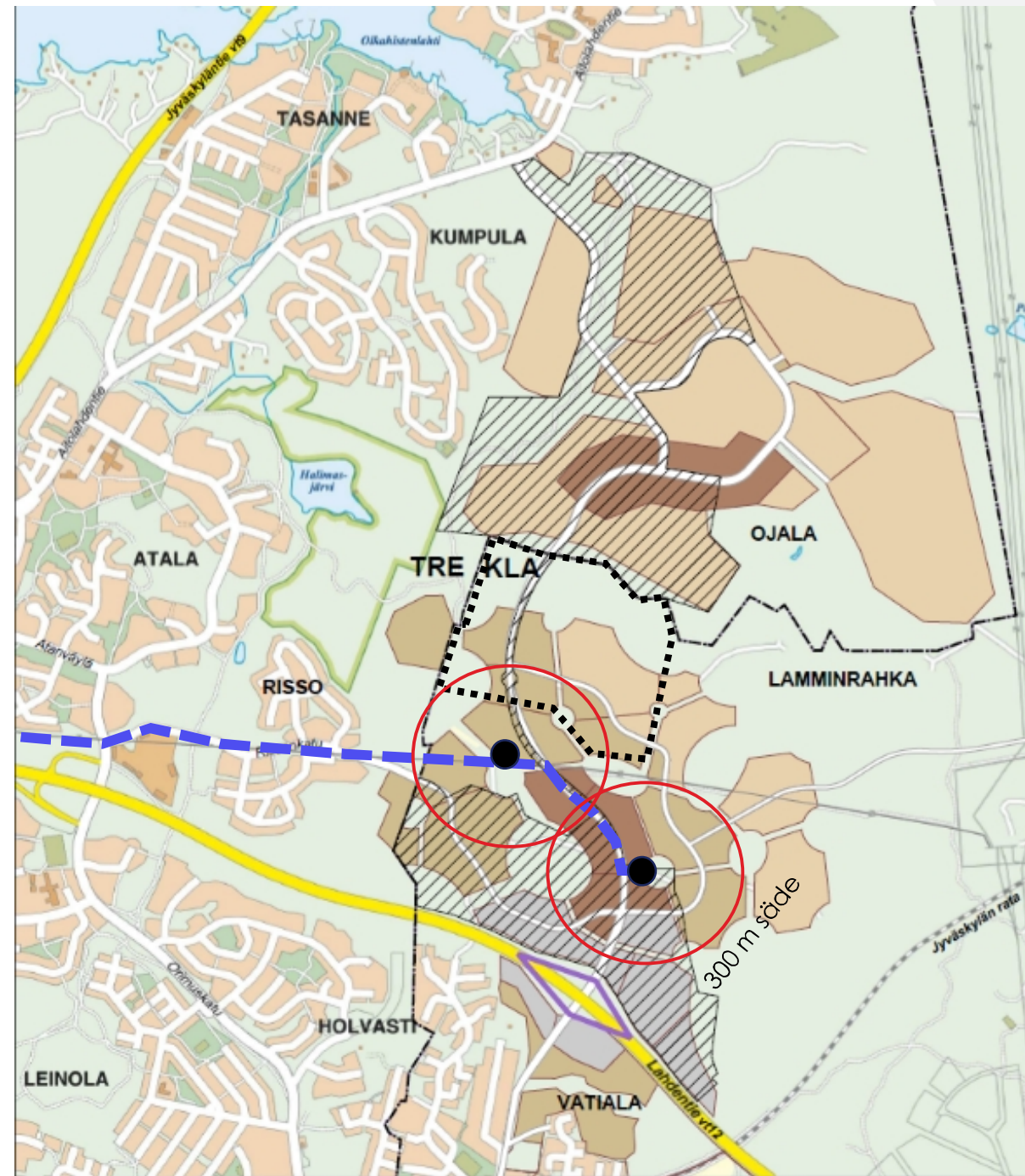


Raitiotien pysäkit (yleissuunnitelma 2021)



Raitiotiekaupunki ennen raitiotietä

- Raitiotiekaupungin mahdollistaminen:
 - Tehokas maankäyttö (etäisyys pysäkille max 500 m)
 - Liikenneverkko suunniteltu siten, että pääkatu mahdollista muuttaa joukkoliikennekaduksi raitiotien matkalta > autoliikenne ns. itäiselle lenkille
 - Pääkatu rakenteilla, rakennekerrokset jo valmiiksi raitiotien kantavaksi
 - Pysäkkien ympäristöä ei voida vielä asemakaavoittaa, jotta niille saadaan tarpeeksi korkea tehokkuus.
- Suunnittelujärjestys ei ihan optimaalinen:
 - Yleiskaava 2016
 - Asemakaava 2019
 - Raitiotien yleissuunnitelma 2021
- Ensimmäiset asukkaat 2023
- Raitiotie 2033



Pedataan ratikalle valmiiksi

- Tavoitteena mahdollisimman suuri joukkoliikenteen käyttöaste heti alusta:
 - 2 bussilinjaa heti, kun ensimmäiset asukkaat muuttavat (2023)
 - Keskeisimmillä pysäkeillä pyöräilyn liityntäparkit + tavarapyöräpaikkoja koulukeskuksella
 - Pyöräilyn edistäminen korttelisuunnittelussa:
 - Pyöriä 1 pp/35 kem², puolet lukittu ja katettu
 - Pyöräverstaita yms.
 - Yhteiskäyttöautoista huojennusta pysäköintinormiin



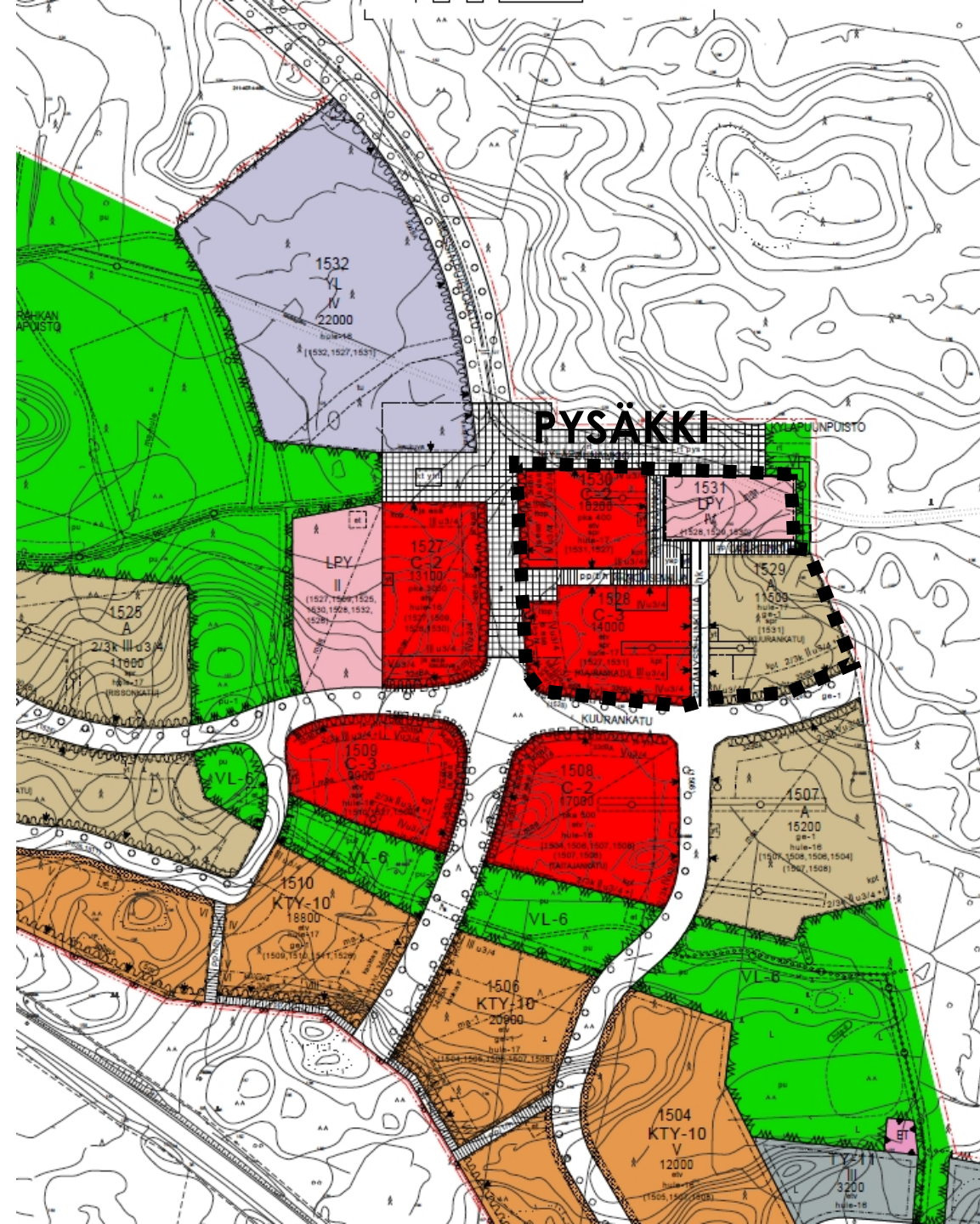
Pedataan ratikalle valmiiksi

- Tavoitteena mahdollistaa autojen määrän vähentäminen raitiotiepysäkkien lähellä, kun raitiotien operointi alkaa.
 - Kolmen korttelin yhteiset p-laitokset
 - Kankeita kansipihoja vain vähän
 - Myös pientaloalueilla pysäköinti P-alueilla?

Mikäli osa pysäköintipaikoista varataan yhteiskäyttöautoille, voidaan pysäköintipaikkojen kokonaislukumäärää pienentää erikseen kaavoituksen kanssa sovittavalla prosenttiosuudella.

Mikäli autopysäköintipaikkoja toteutetaan vuorottaiskäyttöperiaatteen mukaisesti, voidaan kahden eri toiminnon yhteistä pysäköintipaikkojen kokonaislukumäärää pienentää erikseen kaavoituksen kanssa sovittavalla prosenttiosuudella (esim. asuminen ja toimisto/ muu työpaikkatoiminto/ koulu tai pienten lasten yksikkö).

Pysäköintipaikkamäärää voidaan tarkistaa tapauskohtaisesti, mikäli esimerkiksi alueen toteutuneen pysäköintipaikkatarpeen perusteella voidaan osoittaa, ettei paikkoja tarvita niin paljoa kuin kaavassa on määrätty.





CAFE

PÄIVÄKOTI
KOULU

BISTRO



Kangasala

OKSALLA YLIMMÄLLÄ

Kiitos.